

(สำเนา)

กฎสำนักนายกรัฐมนตรี

ฉบับที่ ๑๑ (พ.ศ. ๒๕๖๓)

ออกตามความในพระราชบัญญัติเครื่องแบบข้าราชการฝ่ายพลเรือน

พุทธศักราช ๒๕๖๔

อาศัยอำนาจตามความในมาตรา ๒ และมาตรา ๓ แห่งพระราชบัญญัติเครื่องแบบข้าราชการฝ่ายพลเรือน พุทธศักราช ๒๕๖๔ นายกรัฐมนตรีออกกฎสำนักนายกรัฐมนตรีไว้ ดังต่อไปนี้

ข้อ ๑. ในยกเลิกความในส่วนที่ ๑ ของกฎสำนักนายกรัฐมนตรีออกตามความในมาตรา ๓ แห่งพระราชบัญญัติเครื่องแบบข้าราชการฝ่ายพลเรือน พุทธศักราช ๒๕๖๔ ลงวันที่ ๒๖ ธันวาคม พ.ศ. ๒๕๖๔ ซึ่งแก้ไขเพิ่มเติมโดยกฎสำนักนายกรัฐมนตรี ฉบับที่ ๑๖ (พ.ศ. ๒๕๖๖) ออกตามความในพระราชบัญญัติเครื่องแบบข้าราชการฝ่ายพลเรือน พุทธศักราช ๒๕๖๔ และให้ใช้ความต่อไปนี้แทน

ส่วนที่ ๑

เครื่องแบบทั่วไป

ข้อ ๑. เครื่องแบบข้าราชการประจำการทั่วไป ให้มี ๒ ชนิดคือ

๑.๑ เครื่องแบบปฏิบัติราชการ มี ๒ ประเภท

ก. เครื่องแบบสีทึบ

ข. เครื่องแบบสีทึบคอกขาว

๑.๒ เครื่องแบบพิธีการ มี ๕ ประเภท

ก. เครื่องแบบปกติขาว

ข. เครื่องแบบปกติทึบคอกตั้ง

ค. เครื่องแบบครึ่งยศ

ง. เครื่องแบบเต็มยศ

จ. เครื่องแบบสโมสร

ข้อ ๒. ภายในบังคับแห่งข้อ ๑ และข้อ ๔

๒.๑ เครื่องแบบปฏิบัติราชการ ประกอบด้วย

แบบที่ ๑ หมวกทรงหม้อตาลสีเทา กะบังหน้าทำด้วยหนังหรือวัสดุเทียมหนังสีดำ สายรัดคางหนังหรือวัสดุเทียมหนังสีดำ มีคู่มือโลหะสีทองตราครุฑพ่าห์ขนาด เล็กติดที่ข้างหมวกข้างละ ๑ คู่ มีคู่มือโลหะสีทองตราครุฑพ่าห์ในบัวกระหมวกทำด้วยโลหะสีทอง สูง ๒.๕ เซนติเมตร

แบบที่ ๒ หมวกแก๊ปทรงอ่อนสีเทา หน้าหมวกติดตราครุฑพ่าห์ปักดินสีทองสูง ๔.๕ เซนติเมตร

ข้าราชการหญิงให้ใช้แบบได้ ๓ แบบ

แบบที่ ๑ อนุโลมตามแบบหมวกของข้าราชการชาย แต่เป็นทรงอ่อน

แบบที่ ๒ หมวกแก๊ปทรงอ่อนพับมีก้านสีเทา สายรัดคางสีทองกว้าง ๑ เซนติเมตร มีคู่มือโลหะสีทองตราครุฑพ่าห์ขนาด เล็กติดที่ข้างหมวกข้างละ ๑ คู่ มีคู่มือโลหะสีทองตราครุฑพ่าห์ปักดินสีทองสูง ๔.๕ เซนติเมตร บนหมอนสีเทา

แบบที่ ๓ หมวกหม้อสีเทา ก้านหน้ามีคู่มือโลหะสีทองตราครุฑพ่าห์ ขนาดเล็ก ๒ คู่ ติดซ้อนกัน มีตราครุฑพ่าห์ในบัวกระหมวกสูง ๔.๕ เซนติเมตร ติดที่คานซ้ายเหนือขอบหมวกห่างจากมุมพับคาน หน้าหมวกประมาณ ๔ เซนติเมตร

การสวมหมวกให้สวมในโอกาสอันควร

(๑) เสื้อ

ข้าราชการชายให้ใช้เสื้อได้ ๒ แบบ

แบบที่ ๑ เสื้อคอพับสีประเภทสีเทา กางเกงรัดข้อมือ มีคู่มือข้อมือข้างละ ๑ คู่ หรือแขนสั้น มีกระเป๋ายึดติดที่หน้าอกเสื้อข้างละ ๑ กระเป๋า เป็นกระเป๋าสีมีแถบอยู่ตรงกลางตาม ทางตั้ง กว้าง ๓.๕ เซนติเมตร มีใบปกกระเป๋ารูปมณฑลกลางแหลม/หรือเป็นกระเป๋าสีชนิดไม่มีแถบ กลางกระเป๋ และใบปกกระเป๋ามีรูปปลีเหล็กขึ้นม้า/รูปกระเป๋ และรูปปกกระเป๋ารูปปลีทองงามที่ ปากกระเป๋ทั้งสองข้างติดลูกข้างละหนึ่งคู่ สำหรับชนิดใบปกกระเป๋ กว้าง เสื้อผ้าออกตลอด มีสายกว้าง ๓.๕ เซนติเมตร ติดคุมตามแนวอกเสื้อ ๕ คู่ ระยะห่างกันพอสมควร และติดเครื่องหมายสังกัดที่ปกคอ เสื้อคานหน้าทั้งสองข้าง ที่ไหล่เสื้อประดับอักษรรูปสี่เหลี่ยมกับเสื้อยาว ความความยาวของบ่าเย็บติดกับเสื้อ เหมือนบ่าทั้งสองข้างจากไหล่ไปคอ ปลายบน ก้านไหล่กว้าง ๔ เซนติเมตร ก้านคอกว้าง ๓ เซนติเมตร ตอนปลายซัดคุมติดกับตัวเสื้อ

ในโอกาสไปงานพิธี ไหว้โองเสือเจ็ดขนยาว ถูกม้าพันคอสีตัวเงื่อนกลาสี สอดชาย
ม้าผูกไว้ภายในเสื้อกายโตคลุมเนื้อที่ตอง

แบบที่ ๒ เสื้อคอห่านปล่อยเอว แบบคอห่านสี่ประเภทสีก็เช่นสี ขาว เสื้อผ่าอก
ตลอด มีคอกเสื้อ ๕ คุม มีกระเป่าเย็บติดภายนอกเป็นกระเป่าบนและล่างอย่างละสองกระเป่า
กระเป่าบนมีใบปลก ชายกลางและบนมีคอกกว้าง ๖.๕ เซนติเมตร ตรงกึ่งกลางกระเป่าทางคอก
กระเป่าล่างเป็นกระเป่าขาม มีใบปลกสูง ๖.๕ ที่ปากกระเป่าทั้งสองกระเป่าติดคอกข้างละ ๑ คุม สำหรับ
ซัดกับใบปลกกระเป่า ที่เอวคอกจึงคาดด้วยผ้าสีเดียวกับเสื้อขนาดกว้าง ๕ เซนติเมตร ชายเสื้อที่
ตะเข็บกลางหลังเปิดไว้ถึงขาคอกเอว กิจเครื่องหมายสังกัที่ปักคอเสื้อคานหน้าทั้งสองข้าง

ให้ใช้เสื้อแบบที่ ๒ แทนเสื้อแบบที่ ๑ ในโอกาสอันควร

คอกที่ให้กับเสื้อทั้งสองแบบมีลักษณะเป็นรูปกลมแบน ทำด้วยวัสดุเดียวกับสีเสื้อ
ผู้ได้รับพระราชทานเครื่องราชอิสริยาภรณ์ ให้ประดับแพรแถบเครื่องราชอิสริยาภรณ์
ที่อกเสื้อเหนือกระเป่าบนชาย

ข้าราชการหญิง ให้ใช้เสื้อได้ ๕ แบบ

แบบที่ ๑ อยู่ใต้วงแขนเสื้อของข้าราชการชาย

แบบที่ ๒ เสื้อคอห่านสี่ประเภทสี คืออกยาวกระโปรงหรือสีเดียวกับกระโปรง
ผ่าอกตลอดตัวเสื้อ มีสามกว้างประมาณ ๖.๕ เซนติเมตร แขนยาวรัดข้อมือ ขอบปลายแขนกว้างประมาณ
๕ เซนติเมตร หรือแขนสั้น เห็นข้อศอกเล็กน้อยคลุมชาย กว้างประมาณ ๕ เซนติเมตร เส้นคอกคานหน้า
เสื้อคอกจากเส้นผ่า ที่ตะเข็บกลางอกยาวตลอดตัวทั้งสองคอกมีคอก ๕ คุม คานหลังจากเส้นคอกบ่าหลัง
มีตะเข็บตามตัวเสื้อทั้งสองคอกเช่นเดียวกับคานหน้า กิจเครื่องหมายสังกัที่ปักคอเสื้อ คานหน้าทั้งสอง
ข้าง ที่ไหล่เสื้อประดับอินทรมุสีเดียวกับเสื้อยาวตามความยาวของบ่าเย็บติดกับเสื้อเหนือบ่าทั้งสองข้าง
จากไหล่ไปคอ ปลายมน คานไหล่กว้าง ๕ เซนติเมตร คานคอกกว้าง ๓ เซนติเมตร ตอนปลายซัดคอกติดกับ
ตัวเสื้อ การสวมสอดชายเสื้อไว้ในคอกระโปรง

แบบที่ ๓ เสื้อคอห่านปล่อยเอว สีประเภทสีก็สีเดียวกับกระโปรงหรือกางเกง
ผ่าอกตลอดตัวเสื้อ ไม่มีสาม คานหน้ามีคอกสาม มีคอก ๕ คุม แขนยาวหรือแขนสั้นคลุมชายกว้าง
ประมาณ ๕ เซนติเมตร มีคอกหน้าหลังเช่นเดียวกับแบบที่ ๑ และมีเส้นแนวตะเข็บเช่นเดียวกับแบบที่ ๒
ทั้งหน้าหลังความยาวของเสื้อให้คลุมสะโพกของงาม กิจเครื่องหมายสังกัที่ปักคอเสื้อคานหน้าทั้งสองข้าง
ที่ไหล่เสื้อประดับอินทรมุสีเดียวกับเสื้อยาวตามความยาวของบ่าเย็บติดกับเสื้อเหนือบ่าทั้งสองข้างจากไหล่
ไปคอ ปลายมน คานไหล่กว้าง ๕ เซนติเมตร คานคอกกว้าง ๓ เซนติเมตร ตอนปลายซัดคอกติดกับตัวเสื้อ

แบบที่ ๔ เป็นคอกแบบประชิดแถว สี่ประเภทสี่ภาคสี่เหลี่ยมกับกระโปรงหรือกางเกง
ผ่าออกตลอดตัวใช้ ไม่มีสาม แขนยาวจรดข้อมือ หรือแขนสั้นเหนือศอกเล็กน้อย คลมชายกว้างประมาณ ๕
เซนติเมตร กว้างหน้าเป็นหัวตาราง กว้าง ๓ คูณ ๓ คอกด้านหน้าและด้านหลังยาวตามตัว ติดเครื่องหมายสังกัด
ที่ปกคอกแฉะทั้งสองข้าง และมีกระเป๋าล่างข้างละ ๑ กระเป๋า เป็นกระเป๋าราวเอียงเล็กน้อย ไม่มีใบปก
กระเป๋

คอกที่ใช้กับเสื้อแบบที่ ๑, ๑ และ ๕ เป็นฐานสีน้ำตาลสี่เหลี่ยมกับสี่เหลี่ยม
การสวมเสื้อแบบที่ ๑ และแบบที่ ๕ ให้ปล่อยชายเสื้อหุ้มกระโปรงหรือกางเกง
และคาดเข็มขัดตาม (๕) แบบที่ ๒ หักเชือกเสื้อ

ในโอกาสไปงานพิธี ให้ใช้เสื้อแบบที่ ๑ หรือแบบที่ ๒ โดยใช้เสื้อเชิ้ตแขนยาวผูก
ผ่าผูกคอสีค่าเงินบกลาสี สอดชายผ้าผูกคอไว้ภายในเสื้อโดยผูกเชือกทั้งสอง

ผู้ซึ่งได้รับพระราชทานเครื่องราชอิสริยาภรณ์ ให้ประดับแพรแถบเครื่องราชอิสริยาภรณ์
ที่อกเสื้อเหนือกระเป๋าด้านซ้าย

(๓) อินทรรูป ให้ใช้อินทรรูปอ่อน มีเครื่องหมายตำแหน่งบนอินทรรูป ดังต่อไปนี้
ข้าราชการการเมืองตำแหน่งรัฐมนตรี มีแถบกว้าง ๓ เซนติเมตร ติดทางคั่นอินทรรูป
๑ แถบ และแถบกว้าง ๑ เซนติเมตร ติดเรียงต่อไปอีก ๒ แถบ แถบบนขมวดเป็นวงกลม ขนาดวัดเส้น
ผ่าศูนย์กลางวงใน ๑ เซนติเมตร

ข้าราชการการเมืองตำแหน่งอื่น ๆ มีแถบกว้าง ๑ เซนติเมตร ติดทางคั่นอินทรรูป
๑ แถบ และแถบกว้าง ๑ เซนติเมตร ติดเรียงต่อไปอีก ๑ แถบ แถบบนขมวดเป็นวงกลมขนาดวัดเส้นผ่า
ศูนย์กลางวงใน ๑ เซนติเมตร ทั้งนี้ ยกเว้นข้าราชการการเมืองที่มีกฎหมายว่าด้วยเครื่องแบบใช้บังคับ
โดยเฉพาะ

ข้าราชการพลเรือนสามัญตำแหน่งตั้งแต่ระดับ ๑ ขึ้นไป มีแถบกว้าง ๑ เซนติเมตร
ติดทางคั่นอินทรรูป ๑ แถบ และแถบกว้าง ๑ เซนติเมตร ติดเรียงต่อไปอีก ๑ แถบ แถบบนขมวดเป็น
วงกลมขนาดวัดเส้นผ่าศูนย์กลางวงใน ๑ เซนติเมตร

ข้าราชการพลเรือนสามัญตำแหน่งระดับ ๕ และระดับ ๖ มีแถบกว้าง ๑ เซนติเมตร
๓ แถบ แถบบนขมวดเป็นวงกลม ขนาดวัดเส้นผ่าศูนย์กลางวงใน ๑ เซนติเมตร

ข้าราชการพลเรือนสามัญตำแหน่งระดับ ๓ และระดับ ๔ มีแถบกว้าง ๑ เซนติเมตร
๒ แถบ แถบบนขมวดเป็นวงกลม ขนาดวัดเส้นผ่าศูนย์กลางวงใน ๑ เซนติเมตร

ข้าราชการพลเรือนสามัญตำแหน่งระดับ ๒ ปีแถบกว้าง ๑ เซนติเมตร ๑ แถบ
หมวดเป็นวงกลม ขนาดวัดเส้นผ่าศูนย์กลางวงใน ๑ เซนติเมตร

ข้าราชการพลเรือนสามัญตำแหน่งระดับ ๑ ปีแถบกว้าง ๕ มิลลิเมตร ๒ แถบ
แถบบนหมวดเป็นวงกลม ขนาดวัดเส้นผ่าศูนย์กลางวงใน ๕ มิลลิเมตร

ข้าราชการพลเรือนประเภทอื่นซึ่งไม่ได้กำหนดตำแหน่งออกเป็นระดับ แต่รับเงินเดือน
ตามระดับ ตามบัญชีท้ายพระราชบัญญัติระเบียบข้าราชการพลเรือน พ.ศ. ๒๕๑๕ ให้ใช้เครื่องหมายตำแหน่ง
ตามระดับเงินเดือนที่ได้รับ

สำหรับข้าราชการพลเรือนวิสามัญ เฉพาะแถบที่หมวดเป็นวงกลมนั้น ให้หมวดเป็น
รูปสี่เหลี่ยมจัตุรัส

แถบดังกล่าวให้ใช้สีเขียวหรือสีเหลือง การติดแถบให้ติดตามขวางที่พื้นอินทรี
แถบแรกห่างจากคั่นอินทรี ๕ มิลลิเมตร และแถบต่อไปเว้นระยะห่างกัน ๕ มิลลิเมตร

การใช้เครื่องหมายตำแหน่งบนอินทรี ให้ใช้กับเสื้อแบบที่ ๑ สำหรับข้าราชการชาย
และแบบที่ ๑ แบบที่ ๒ และแบบที่ ๓ สำหรับข้าราชการหญิง

(๔) กางเกง ระบายโปรง

ข้าราชการชายให้ใช้กางเกงแบบราชการสีประเภทสีทากิไม่พับปลายขา

ข้าราชการหญิงให้ใช้กางเกงหรือกระโปรงสีประเภทสีทากิได้ ๕ แบบ

แบบที่ ๑ กางเกง กุญแจตามแบบของข้าราชการชาย

แบบที่ ๒ กางเกงขายาว ๔ ทราง ไม่มีลวดลาย ขอบกางเกงกว้างประมาณ ๑ นิ้ว
มีหรือไม่มีกระเป๋าก็ได้ มีสีปก้าน้ำ หรือค้ำบข่าง ไม่พับปลายขา

แบบที่ ๓ กระโปรงยาวมิดเข่า ปลายบานเล็กน้อย

แบบที่ ๔ กระโปรง มีตะเข็บหน้า ๒ ตะเข็บ ตะเข็บหลัง ๒ ตะเข็บ ยาวครึ่งเข่า
ปลายบานเล็กน้อย

แบบที่ ๕ กระโปรงกางเกงแบบกางเกงยาวครึ่งเข่า มีตะเข็บหน้า ๒ ตะเข็บ
ตะเข็บหลัง ๒ ตะเข็บ มีจีบกระดุมด้านหน้าและด้านหลัง

(๕) เข็มขัด

ข้าราชการชาย ให้ใช้เข็มขัดทำด้วยด้ายถักสีทากิ กว้าง ๓ เซนติเมตร หัวเข็มขัด
ทำด้วยโลหะสีทองเป็นรูปสี่เหลี่ยมผืนผ้าทางขอบ ปลายบนกว้าง ๓.๕ เซนติเมตร ยาว ๕ เซนติเมตร

มีรูปครุฑนูนอยู่กึ่งกลางหัวเข็มขัด ไม่มีเข็มสำหรับสอดกุญแจ เข็มขัดผู้มดควายโลหะสีทองกว้าง ๑ เซนติเมตร

ข้าราชการหญิง ให้ไว้เริ่มวัด ๒ เมตร

แบบที่ ๑ ให้ศาลาขยอล ระโปรง โถงไม้ ๕ เข็ม ปลูกโอบตามแบบข้าราชการชาย

แบบที่ ๒ ให้ศาลาขยอล โถงไม้ ๕ เข็ม วัด กว้างสี่ประเภทสี่เหลี่ยมสี่เหลี่ยมสี่เหลี่ยม กว้าง

๒.๕ เขตติเมตร ไม้สี่เหลี่ยมคี่

(๕) รองเท้า กุญแจ

ข้าราชการชาย ให้ไว้รองเท้าคู่สนหรือคู่สนหนึ่ง หรือวัตถุเทียบหนึ่งสี่คำ หรือ
สีน้ำตาล ไม่มีลวดลาย กุญแจสี่เหลี่ยมคี่

ข้าราชการหญิง ให้ไว้รองเท้าคู่สนหรือคู่สนหนึ่งหรือวัตถุเทียบหนึ่งสี่คำ หรือสี
น้ำตาลแบบปิดปลายเท้า ไม่มีลวดลาย ส้นสูงไม่เกิน ๑๐ เซนติเมตร

(๖) เครื่องหมายแสดงสังกัด ให้มีเครื่องหมายแสดงสังกัดทำด้วยโลหะโปรงสีทอง
ไม่มีขอบ สูง ๒ เซนติเมตร ดัดที่คอเสื้อคอหน้าทั้งสองข้าง เป็นรูปดังต่อไปนี้

สำนักนายกรัฐมนตรี	รูปตราราชสีห์ครุฑ
กระทรวงการคลัง	รูปตราจักรธรรมชฎ
กระทรวงการต่างประเทศ	รูปตราบัวแก้ว
กระทรวงเกษตรและ สหกรณ์	รูปตราพระพิรุณทรงนาค
กระทรวงคมนาคม	รูปตราพระรามทรงรถ
กระทรวงพาณิชย์	รูปตราพระวิษณุกรรม
กระทรวงมหาดไทย	รูปตราราชสีห์
กระทรวงยุติธรรม	รูปตราพระคัลพาท
กระทรวงวิทยาศาสตร์ เทคโนโลยีและการพลังงาน	รูปตราปรมาณูเฟืองจักร
กระทรวงศึกษาธิการ	รูปตราเสมาธรรมจักร
กระทรวงสาธารณสุข	รูปตราคนเพลิง มีปีกและมีงูพันคอบเพลิง
กระทรวงอุตสาหกรรม	รูปตรานารายณ์เกษียรสมุทร
ทบวงมหาวิทยาลัย	รูปตราวชิระ

ราชบัณฑิตยสถาน

รูปตราทางกฎเหนือพระขรรค์และหนังสือ

สำนักพระราชวังและสำนักพระราชเสนา
สำนักงานตรวจเงินแผ่นดิน

รูปตราทางกฎและอุณาโลม
รูปตราคันชั่งประติษฐานหน้าพานรัฐธรรมนูญ

สำหรับข้าราชการหญิง ให้ติดเครื่องหมายแสดงสังกัดที่คอเบาะของเสื้อตอนบนทั้งสองข้าง เหมือนแนวเครื่องหมายอิสริยาภรณ์

(๔) ป้ายชื่อและตำแหน่ง

ให้มีป้ายชื่อทับยศตำแหน่ง ขยายกว้างไม่เกิน ๒.๕ เซนติเมตร ยาวไม่เกิน ๑.๕ เซนติเมตร แสดงชื่อตัว ชื่อสกุล และชื่อตำแหน่งในการบริหารงานหรือชื่อตำแหน่งในสายงานตามที่องค์กรกลางบริหารงานบุคคลกำหนด ประดับที่อกเสื้อเหนือกระเป๋าบนขวา

๖.๒ เครื่องแบบพิธีการ

ก. เครื่องแบบพลศึกษา ประกอบด้วย

(๑) หมวก

ข้าราชการชายให้ใช้หมวกทรงหม้อตาลสีขาว กะบังหน้าทำด้วยหนังหรือวัสดุเทียมหนังสีขาว สายรัดคางสีทอง กว้าง ๑ เซนติเมตร มีคิ้วโลหะสีทองคราครุฑพ่าห์ขนาดเล็กติดที่ข้างหมวกข้างละ ๑ คู่ มีผ้าพันหมวกสีขาว ที่หน้าหมวกติดคราครุฑพ่าห์ปักคิ้วสีทองสูง ๕ เซนติเมตร บนหมอนสักหลาดสีขาว

ข้าราชการหญิง ให้ใช้หมวกได้ ๒ แบบ

แบบที่ ๑ อนุโลมตามแบบหมวกของข้าราชการชาย แต่เป็นทรงอ่อน

แบบที่ ๒ แบบถักแท้ทรงอ่อนพับมีกสีขาว สายรัดคางสีทองมีคิ้วโลหะสีทองคราครุฑพ่าห์ขนาดเล็กที่ข้างหมวกข้างละ ๑ คู่ มีผ้าพันหมวกสีขาว ที่หน้าหมวกติดคราครุฑพ่าห์ปักคิ้วสีทองสูง ๔.๕ เซนติเมตร บนหมอนสักหลาดสีขาว

การสวมหมวก ให้สวมโดยถือกาสนักขจร

(๒) เสื้อ

ข้าราชการชาย ให้ใช้เสื้อแบบราชการสีขาว ไขว้คิ้วโลหะสีทองคราครุฑพ่าห์ขนาดใหญ่ ๕ คู่ ผู้ได้รับพระราชทานเครื่องหมายอิสริยาภรณ์ให้ประดับแพรแถบเครื่องหมายอิสริยาภรณ์ที่อกเสื้อเหนือกระเป๋าบนซ้ายด้วย

ข้าราชการหญิง ให้ใช้เส้นนอกตะเข้สีขาวแบบคอแหลมหรือคอปานแขนยาวถึงข้อมือ
มีตะเข้หลัง ๘ ตะเข้บน ที่แนวสายอกมีปุ่มโลหะสีทองคราดรูปห้าเหลี่ยม เส้นผ่าศูนย์กลาง ๑.๕ เซนติเมตร
๓ กุ่ม สำหรับแบบเสื้อคอแหลม และ ๕ กุ่ม สำหรับแบบเสื้อคอปาน มีกระเป๋ากลางข้างละ ๑ กระเป๋า เป็น
กระเป๋าระแงะเฉียงเล็กน้อย ไม่มีโยปกระเป๋ และให้ใช้เส้นคอหุ้มแขนยาวสีขาวผูกขาคอสีดำเงื่อนกลาสี
ผู้ได้รับพระราชทานเครื่องราชอิสริยาภรณ์ในพระคัมภีร์และเครื่องราชอิสริยาภรณ์ที่ออก เสื้อเบื้องซ้ายด้วย

(๗) อินทรธนู ให้ใช้อินทรธนูเชิงกว้าง ๕ เซนติเมตร ยาวตามความยาวของผ้า
พื้นสีทึบหลากสีดำ ติดทับเสื้อเหนือผ้าทั้งสองข้างจากไหล่ไปคอ ด้านคอปลายบนติดปุ่มโลหะสีทองคราดรูปห้าเหลี่ยม
ขนาดเล็ก อินทรธนูมีลายดังนี้

ข้าราชการการเมืองตำแหน่งรัฐมนตรี ปักด้นสีทองลายช่อชัยพฤกษ์เต็มแผ่นอินทรธนู
ข้าราชการการเมืองตำแหน่งอื่น ๆ มีแถบสีทองกว้าง ๕ มิลลิเมตร เป็นขอบ และ
ปักด้นสีทองลายช่อชัยพฤกษ์ยาวตลอดส่วนกลางของอินทรธนู ทั้งนี้ ยกเว้นข้าราชการการเมืองที่มีกฎหมาย
ว่าด้วยเครื่องแบบใช้บังคับโดยเฉพาะ

ข้าราชการพลเรือนสามัญตำแหน่งตั้งแต่ระดับ ๑ ขึ้นไป มีแถบสีทองกว้าง ๕
มิลลิเมตร เป็นขอบ และปักด้นสีทองลายช่อชัยพฤกษ์ยาวตลอดส่วนกลางของอินทรธนู

ข้าราชการพลเรือนสามัญตำแหน่งระดับ ๕ และระดับ ๖ มีแถบสีทองกว้าง ๑
เซนติเมตร เป็นขอบ และปักด้นสีทองลายช่อชัยพฤกษ์ มีดอก ๓ ดอก เรียงตามส่วนยาวของอินทรธนู
ไม่เกิน ๓ ใน ๔ ส่วนของอินทรธนู

ข้าราชการพลเรือนสามัญตำแหน่งระดับ ๓ และระดับ ๔ มีแถบสีทองกว้าง ๑
เซนติเมตร เป็นขอบ และปักด้นสีทองลายช่อชัยพฤกษ์ มีดอก ๒ ดอก เรียงตามส่วนยาวของอินทรธนู
ไม่เกินครึ่งหนึ่งของอินทรธนู

ข้าราชการพลเรือนสามัญตำแหน่งระดับ ๒ มีแถบสีทองกว้าง ๑ เซนติเมตร เป็น
ขอบ และปักด้นสีทองลายช่อชัยพฤกษ์ มีดอก ๑ ดอก ไม่เกิน ๑ ใน ๔ ส่วนของอินทรธนู

ข้าราชการพลเรือนสามัญตำแหน่งระดับ ๑ มีแถบสีทองกว้าง ๕ มิลลิเมตร เป็นขอบ
สำหรับข้าราชการพลเรือนประเภทอื่นซึ่งไม่ได้กำหนดตำแหน่งออกเป็นระดับ แต่
รับเงินเดือนตามระดับ ตามบัญชีท้ายพระราชบัญญัติระเบียบข้าราชการพลเรือน พ.ศ. ๒๕๑๔ ให้ใช้อินทรธนู
ตามระดับเงินเดือนที่ได้รับ

(๕) กางเกง กระโปรง

ข้าราชการชาย ให้ใช้กางเกง แบบราชการสีขาวขาวๆ ไม่ยับปลายขา
ข้าราชการหญิง ให้ใช้กระโปรงสีขาว ตีเกล็ดค่าน้ำ ๒ เกล็ด และค่านหลัง
๒ เกล็ด ยาวปิดเข่า ยาวเข่าถึงเข่า ใช้เข็มขัดเล็กอ่อนแอวย หรือกระโปรงสีขาวยาวปิดเข่า ปลายบาน
เล็กน้อย ใช้เข็มขัดเล็กอ่อนแอวย

(๖) รวงเท้า กุ้งเท้า

ข้าราชการชาย ให้ใช้ รวงเท้าคู่คั่นหนังหรือวัสดุเทียมหนังสีน้ำตาลเข้ม กุ้งเท้าสีน้ำตาล
ข้าราชการหญิง ให้ใช้ รวงเท้าคู่คั่นหนังหรือวัสดุเทียมหนังสีน้ำตาลเข้มแบบปิดปลายเท้า
ไม่มีลวดลาย ส้นสูงไม่เกิน ๕.๕ เซนติเมตร กุ้งเท้ายาวไม่เกิน

๖. เครื่องแบบปกคิภาคือตั้ง ลักษณะและส่วนประกอบเช่นเดียวกับเครื่องแบบปกคิชาว
เว้นแต่สีของหมวก ผ้าพันคอขาว หมวกสักหลาดสำหรับปกครุศุขาท สีเสื้อและกางเกงหรือกระโปรงเป็นสี
ประเภทสีทากี้

๗. เครื่องแบบครึ่งยศ ลักษณะและส่วนประกอบเช่นเดียวกับเครื่องแบบปกคิชาว
เว้นแต่กางเกงหรือกระโปรงให้ใช้ผ้าสักหลาดหรือเสิร์จสีทากี้ ระดับเครื่องราชอิสริยาภรณ์

๘. เครื่องแบบเต็มยศ ลักษณะและส่วนประกอบเช่นเดียวกับเครื่องแบบครึ่งยศ
สวมสายสะพาย

๙. เครื่องแบบสโมสร

เครื่องแบบสโมสรสำหรับข้าราชการชาย มี ๓ แบบ คือ

(๑) เครื่องแบบสโมสร ก. ลักษณะและส่วนประกอบเช่นเดียวกับเครื่องแบบเต็มยศ

(๒) เครื่องแบบสโมสร ข. ลักษณะและส่วนประกอบเช่นเดียวกับเครื่องแบบสโมสร

ก. เว้นแต่

เสื้อ ให้ใช้เสื้อสโมสรสีขาว ทำด้วยผ้าสักหลาดหรือเสิร์จ เปิดอก ปากเอว มีคุม โลหะสี
ทองตราครุฑพ่าห์ขนาดเล็กน้อยที่ข้อมือข้างละ ๓ คุม ที่ระหว่างอกกับเอวข้างละ ๓ คุม และที่บรจบเสื้อมีคุม
โลหะสีทองตราครุฑพ่าห์ขนาดใหญ่ข้างละ ๑ คุม คุมคู่นี้มีสายสร้อยสีทองร้อยติดกัน ประกอบด้วยเสื้อกั๊กสีขาว
คุมโลหะสีทองตราครุฑพ่าห์ ๓ คุม และเสื้อเชิ้ตสีขาวอกแข็งข้อมือแข็ง คอเจี๊ยะขึ้นเดียวแบบมีกิมี่เสื้อ ผูกผ้า
ผูกคอสีทากี้ เจ็บนทู่กระต่าย

เครื่องหมายสังกัด ให้ติดที่คอแขวะของเสื้อตอนบนทั้งสองข้างเหนือแนวเครื่องราช

อิสริยาภรณ์

ในฤดูร้อน ให้ใช้กางเกงสีขาวแทนกางเกงสีทากี้

(๓) เครื่องแบบสีโสมร ค. ลักษณะและส่วนประกอบ เช่นเดียวกับเครื่องแบบสีโสมร
ข. เว้นแต่ใช้เนื้อผ้าที่แข็งแรงให้ใช้เนื้อผ้าที่อ่อนนุ่ม และเสื้อมัดให้ใช้แพรแถบสีเดียวกับกางเกงรัดเอวแทน
แพรแถบนี้ส่วนกลางด้านหน้ายาวกว้าง ๑๖ เซนติเมตร ปลายทั้งสองข้างเรียวยาว ๑๑ เซนติเมตร
ที่ปลายมีขอเกี่ยวติดกับในขณะคาดกลางลำตัว

สำหรับข้าราชการหญิง ให้แต่งกายตามระเบียบ

ข้อ ๓. ข้าราชการสังกัดสำนักพระราชวังและสำนักพระราชพิธีการให้ใช้เครื่องแบบเหมือน
ข้าราชการประเภทอื่น ๆ เว้นแต่อธิบดีหรือผู้ช่วยอธิบดีเครื่องแบบปกติเครื่องแบบครึ่งยศ เครื่องแบบสีโสมร ให้เพิ่ม
เส้นลวดสีทองที่ข้อมือริ้วแถบทองด้านนอก

ให้แต่งกายด้วยเครื่องแต่งกายตามจารีตประเพณีอันเคยมีมาในราชสำนักแต่กาลก่อนได้
ในโอกาสที่สำนักพระราชวังมีคำสั่งให้แต่ง

การแต่งกายตามประเพณีดังกล่าว ให้มีระดับแพรแถบหรือเครื่องราชอิสริยาภรณ์ที่ได้รับ
พระราชทานตามหมายกำหนดการ

ข้อ ๔. ข้าราชการนอกประจำการ ให้ใช้เครื่องแบบเหมือนข้าราชการประจำการ เว้นแต่
เครื่องหมายสังกัดใช้ลวดสีออกเหลืองอ่อนขาว

ข้อ ๕. ภายใต้บังคับ (๑) ของ ก. ของ ๒.๒ ในข้อ ๒. ข้าราชการวิสามัญ และข้าราชการ
ประเภทอื่น ซึ่งไม่ได้กำหนดตำแหน่ง ออกเป็นระดับตามกฎหมายว่าด้วยระเบียบข้าราชการพลเรือน ให้ใช้
เครื่องแบบตามกฎนี้ แต่ข้าราชการคนใดควรแต่งระดับใด ให้เป็นไปตามระเบียบซึ่งสำนักนายกรัฐมนตรี
เทียบไว้

ข้อ ๖. ในข้อ (เลิก) มีชื่ออักษรย่อชื่อจังหวัดท้ายกฎสำนักนายกรัฐมนตรี ฉบับที่ ๒๓ (พ.ศ. ๒๕๑๔)
ออกตามความในพระราชบัญญัติเครื่องแบบข้าราชการฝ่ายพลเรือน พุทธศักราช ๒๔๖๕ และให้ใช้บัญญัติอักษรย่อ
ชื่อจังหวัดท้ายกฎสำนักนายกรัฐมนตรีนี้แทน


ให้ไว้ ณ วันที่ ๒๒ พฤษภาคม พ.ศ. ๒๕๒๓

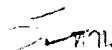
(ลงชื่อ) พลเอก ป. หิณสูลานนท์

นายกรัฐมนตรี

คัดจากราชกิจจานุเบกษาฉบับพิเศษ เล่ม ๕๑ ตอนที่ ๕๖ ลงวันที่ ๑ มิถุนายน ๒๕๒๓

สำเนาถูกต้อง


(นางไพจิตร วิจิตรธรรม)
เจ้าพนักงานธุรการ ๓

ทำโดย พันโท


รายชื่อ

เครื่องแบบปฏิบัติราชการ

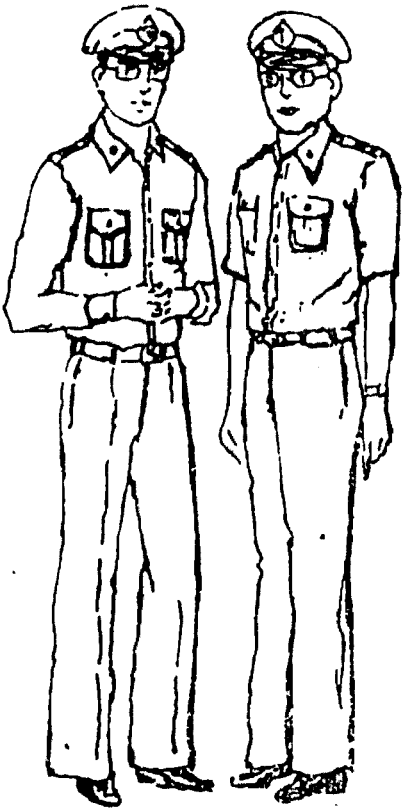
สรุปสาระสำคัญ

กฎสำนักนายกรัฐมนตรี ฉบับที่ ๙๖ (พ.ศ. ๒๕๒๓) ออกตามความในพระราชบัญญัติเครื่องแบบข้าราชการฝ่ายพลเรือน พุทธศักราช ๒๕๑๕ กำหนดเครื่องแบบปฏิบัติราชการไว้ ๒ ประเภท คือ

๑. เครื่องแบบสีทากีคอพับ
๒. เครื่องแบบสีทากีคอแบนะ

เครื่องแบบปฏิบัติราชการ ประกอบด้วย

๑. หมวก
๒. เสื้อ
๓. อินทรีขลุ
๔. กางเกง กระโปรง
๕. เข็มขัด
๖. รองเท้า อู่งเท้า
๗. เครื่องหมายแสดงสังกัด
๘. ป้ายชื่อและกำหนด



เสื้อ

ข้าราชการชาย ให้ใช้เสื้อโค้ด ๒ แบบ

แบบที่ ๑ เสื้อคอพับ

แบบที่ ๑ เสื้อคอพับสี่ประเภทสีทากีแขนยาวรัดข้อมือ มีคอกหรือคอขางละ ๑ คม หรือแขนสั้น มีกระเปาะเย็บติดที่หน้าอกเสื้อขางละ ๑ กระเปาะ เป็นกระเปาะเสื่อมีแถบอยู่ตรงกลางตามทางคิงกว้าง ๓.๕ เซนติเมตร มีใบปกกระเปาะรูปมนชายกลางแหลม หรือเป็นกระเปาะเสื่อชนิดไม่มีแถบกลางกระเปาะ และใบปกกระเปาะเป็นรูปสี่เหลี่ยมผืนผ้า มุมกระเปาะและมุมปกกระเปาะเป็นรูปคี่ของงาม ที่ปากกระเปาะทั้งสองข้างติดคอกขางละหนึ่งคอก สำหรับซิกิใบปกกระเปาะตัวเสื่อปากอกตลอด มีสามกว้าง ๓.๕ เซนติเมตร ติดคอกตามแนวอกเสื้อ ๕ คม ระยะห่างกันพอสมควร และติดเครื่องหมายสังกัดที่ปกคอเสื้อก้านหน้าทั้งสองข้าง ที่ไหล่เสื้อประดับอินทรชูบสีเดียวกับเสื้อยาวความยาวของบ่าเย็บติดกับเสื้อเหนือบ่าทั้งสองข้างจากไหล่ไปคอ ปลายมน กานไหล่กว้าง ๔ เซนติเมตร กานคอกกว้าง ๓ เซนติเมตร คอกปลายซิกิติดกับตัวเสื้อ

ในโอกาสไปงานพิธี ให้ใช้เสื้อเจ็คแขนยาว ผูกผ้าพันคอสีค่าเงื่อนกลาสีสอดขาว
ชายผูกคอไว้ภายในเสื้อภายใต้คอเสื้อ



แบบที่ ๒ เสื้อคอแขะปล่อยเอว

แบบที่ ๒ เสื้อคอแขะปล่อยเอว แบบคอทึบสี่ประ เภทสี่กาก็แขนสั้น กวเสื้อผ่าอก
 กตลอด มีคุมที่อกเสื้อ ๔ คุม มีกระเป่าเป็นติศภานอกเป็นกระเป่าบนและล่างอย่างละสองกระเป่า
 กระเป่าบนมีใบปกกลมซาบกลางแหลม มีแถบกว้าง ๓.๕ เซนติเมตร ตรงกึ่งกลางกระเป่าทางคิง
 กระเป่าล่างเป็นกระเป่าถ่ามมีใบปกรูปคัก ที่ฝากระเป่าทั้งสองกระเป่าคักคุมข้างละ ๑ คุม
 สำหรับซัดกั้มใบปกกระเป่า ที่เอวคานหลังคาคก้วยน้ำสี่เกี่ยวกับเสื้อขนาดกว้าง ๕ เซนติเมตร
 ซาบเสื้อที่ตะเซิมกลางหลังเปิดไว้ถึงน้าคาคเอว ติศเครื่องหมายสังกักที่ปกคอเสื้อคานหน้าทั้งสองข้าง
 ใจเสื้อแบบที่ ๒ แพนเสื้อแบบที่ ๑ ในโอกาสอันควร

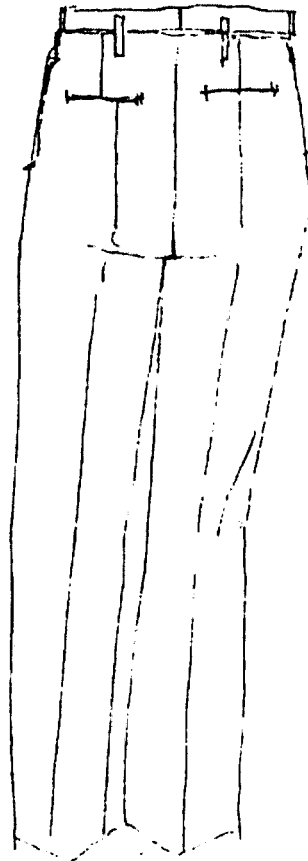
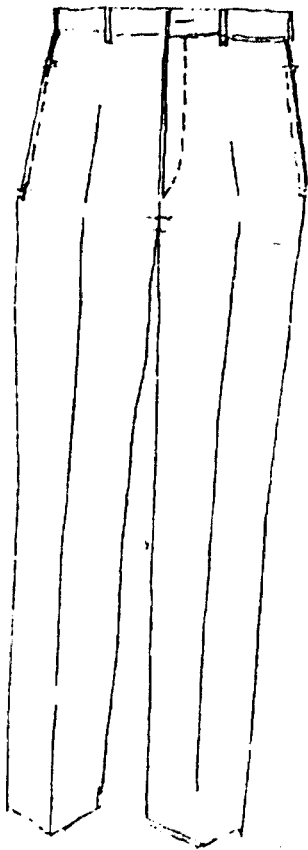
คุมที่ใช้กับเสื้อทั้งสองแบบมีลักษณะ เป็นรูปกลมแบนทำท้าววัตถุสี่เกี่ยวกับสี่เสื้อ

ผู้ได้รับพระราชทานเครื่องราชอิสริยาภรณ์ ให้ประดับแพรแถบเครื่องราชอิสริยาภรณ์

ที่อกเสื้อเหนือกระเป่าบนซาบ

กางเกง

ข้าราชการชายให้ใช้กางเกงแบบราชการสีประเภทสีดก
ไว้พับปลายขา



เสื้อ

ข้าราชการหญิง ให้ใช้เสื้อโค้ท ๔ แบบ

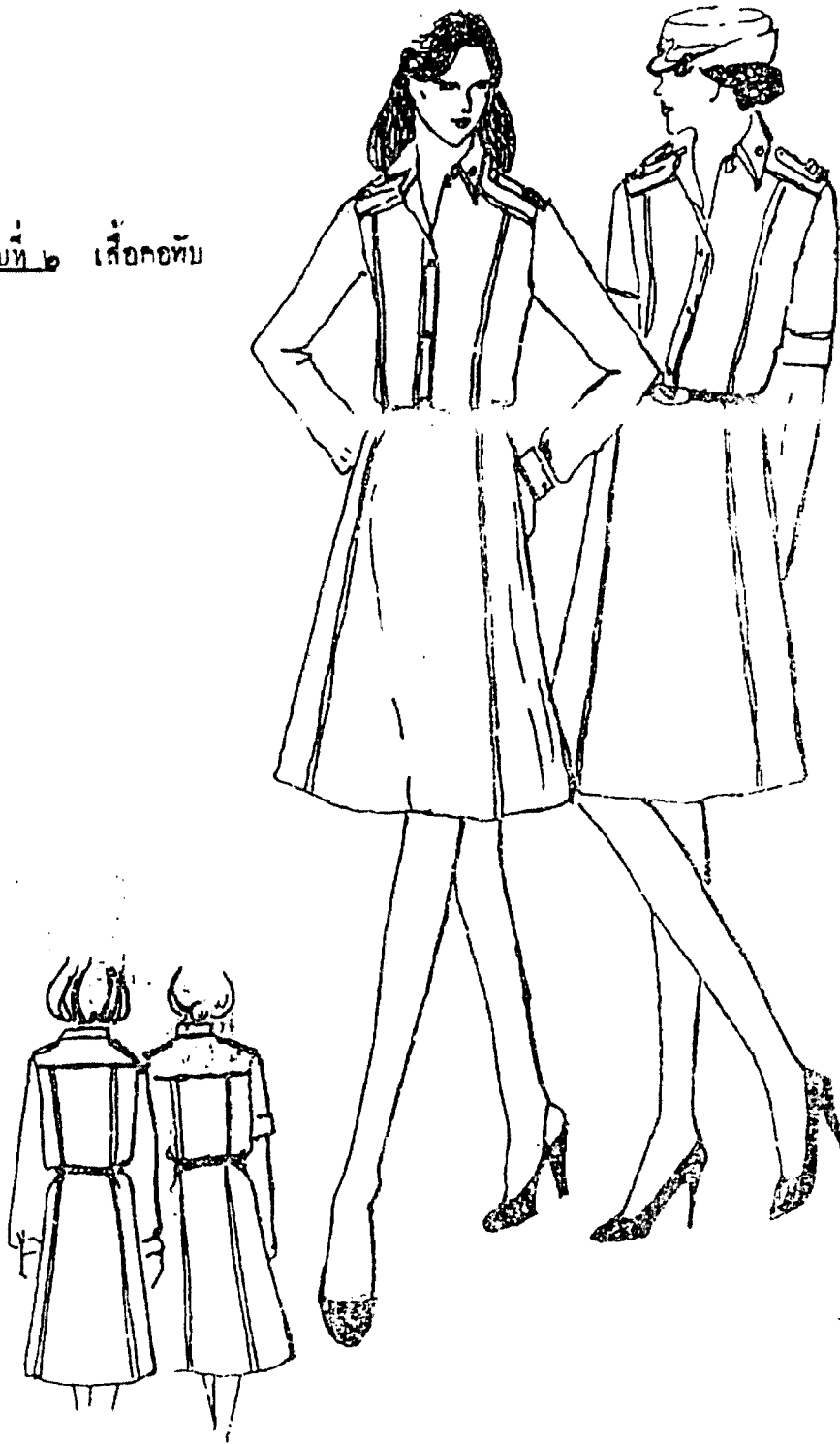


แบบที่ ๑ เสื้อคอพับ

แบบที่ ๑ เสื้อคอพับสี่ประเภทสีทากีแขนยาวรัดข้อมือ มีคอกที่ข้อมือข้างละ ๑ คม หรือแขนสั้น มีกระเป๋าด้านหน้าอกเสื้อข้างละ ๑ กระเป๋า เป็นกระเป๋าด้านเสื้อมีแถบอยู่ตรงกลางตามทางกว้าง ๓.๕ เซนติเมตร มีใบปกกระเป๋ารูปมนชายกลางแหลม หรือเป็นกระเป๋าด้านเสื้อชนิดไม่มีแถบกลางกระเป๋าด้านหน้า และใบปกกระเป๋าด้านหน้าเป็นรูปสี่เหลี่ยมผืนผ้า มุมกระเป๋าด้านหน้าและมุมปกกระเป๋าด้านหน้าเป็นรูปคัทโค้งงาม ที่ปากกระเป๋าด้านทั้งสองข้างติดมุมข้างละหนึ่งมุม สำหรับซิกซ์ใบปกกระเป๋าด้านเสื้อยาวอกตลอด มีสาคอกกว้าง ๓.๕ เซนติเมตร ติดมุมตามแนวอกเสื้อ ๔ คม ระยะห่างกันพอสมควร และติดเครื่องหมายสังกัดที่ปกคอเสื้อด้านหน้าทั้งสองข้าง ที่ไหล่เสื้อประดับอินทรี ๓ ขน สี่เหลี่ยมกับเสื้อยาวตามความยาวของผ้า เย็บติดกับเสื้อเหนือบ่าทั้งสองข้างจากไหล่ไปคอ ปลายมน กว้างไหล่กว้าง ๔ เซนติเมตร คานคอกว้าง ๓ เซนติเมตร ตอนปลายเย็บติดกับตัวเสื้อ

ในโอกาสไปงานพิธี ให้ใช้เสื้อเจ๊กแขนยาว บุคณาฬาคอสีคำ เจื่อนกลางสี่สอกตาม บัญญัติคือไว้ภายในเสื้อภายใต้เข็มขัดที่สอก

แบบที่ ๒ เสื้อคอหีบ



แบบที่ ๒ เสื้อคอหีบสีประเภทสีทึบ สีส่อนกว่าประโปรงหรือสีเดียวกับกระโปรง
ผ่าอกตลอดตัวเสื้อ มีสายกว้างประมาณ ๒.๕ เซนติเมตร แขนยาวรักข้อมือ ขอบปลายแขนกว้าง
ประมาณ ๕ เซนติเมตร หรือแขนสั้น เนื้อซอกอกเล็กนอยคล้าย กว้างประมาณ ๕ เซนติเมตร
เปิดหัวค่านหน้าเสื้อออกจากเส้นมา วิเศษ เข็มผ่านกลางอกยาวตลอดตัวทั้งสองด้าน มีกุ่ม ๕ กุ่ม

กำหนดจากเส้นกึ่งกลางถึงมีตะเข็บตามตัวเสื้อทั้งสองด้านเช่นเดียวกับกำหนด
ทิศเครื่องหมายสั่งก็ปักกึ่งกลางเสื้อด้านหน้าทั้งสองข้าง ที่ไหล่เสื้อประคัมอินทรีชุดีเก็บ
กับเสื้อ ยาวตามความยาวของผ้า เบียดกับเสื้อเหนือผ้าทั้งสองข้าง จากไหล่ไปคอ
ปลายนม คานไหล่กว้าง ๔ เซนติเมตร คานคอกว้าง ๓ เซนติเมตร กอนปลายซิกคุม
ติดกับตัวเสื้อ การสวมสอกชายเสื้อไว้ในขอบกระโปรง

ในโอกาสไปงานพิธีให้ใช้เสื้อแบบที่ ๑ หรือแบบที่ ๒ โดยให้เสื้อเจ็ท
แขนยาว บุขนบุกอกสีกำเงื่อนกลางสี สอกชายเสื้อกอดไว้ภายในเสื้ออีกคุมเม็ดที่สอง

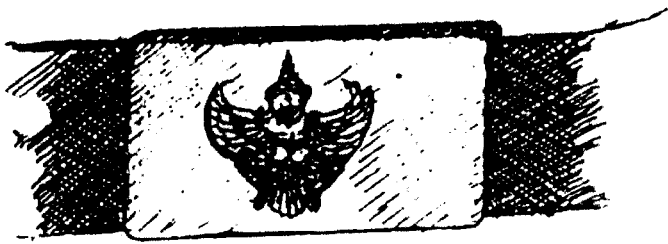


แบบที่ ๓ เสื้อคอห่านปลอยเอว

แบบที่ ๓ เสื้อคอห่านปลอยเอว สี่ประเภทที่กาภิสิทธิ์เกี่ยวกับกระโปรงหรือกางเกง
 นอออกตลอดตัวเสื้อ ไม่มีสحاب คานหน้ามีคิวตามสาม มีคุม ๔ คุม แขนยาวหรือแขนสั้น คอลขนาด
 กว้างประมาณ ๕ เซนติเมตร มีคิ้วหน้าหลังเช่นเดียวกับแบบที่ ๒ และมีเส้นแนวตะเข็บเช่นเดียวกับ
 กับแบบที่ ๒ ทั้งหน้าหลัง ความยาวของเสื้อในคลุมสะโพกพองาม ทิศเครื่องหมายสังกัดที่ปกคอเสื้อ
 คานหน้าทั้งสองข้าง ที่ไหล่เสื้อประดับอินทรมุขีเกี่ยวกับเสื้อยาวตามความยาวของมาโยติดกับ
 เสื้อเหมือนมาทั้งสองข้างจากไหล่ไปคอ ปลายนม คานไหล่กว้าง ๔ เซนติเมตร คานคอกว้าง
 ๓ เซนติเมตร กอนปลายซีกมติดกับตัวเสื้อ การสวมเสื้อให้ปลอยชายเสื้อทับกระโปรงหรือ
กางเกงและคาดเข็มขัดผ้าสี่ประเภทที่กาภิสิทธิ์เกี่ยวกับเสื้อ (ตามแบบเข็มขัดแบบที่ ๒) หัมเอวเสื้อ

ข้าราชการหญิง ให้ใช้เข็มขัด ๒ แบบ

แบบที่ ๑ ใช้คาดทับขอบกระโปรง



แบบที่ ๑

ให้ใช้เข็มขัดทำด้วยกำมะหยี่
สีทากี กว้าง ๓ เซนติเมตร หัวเข็มขัดทำด้วย
โลหะสีทองเป็นรูปสี่เหลี่ยมผืนผ้าทางนอน
ปลายมนกว้าง ๓.๕ เซนติเมตร ยาว
๕ เซนติเมตร มีรูปครุฑทศกมุขอยู่กึ่งกลาง
หัวเข็มขัด ไม่มีเข็มสำหรับสอดกุญ ปลายเข็มขัด
หุ้มด้วยโลหะสีทองกว้าง ๑ เซนติเมตร



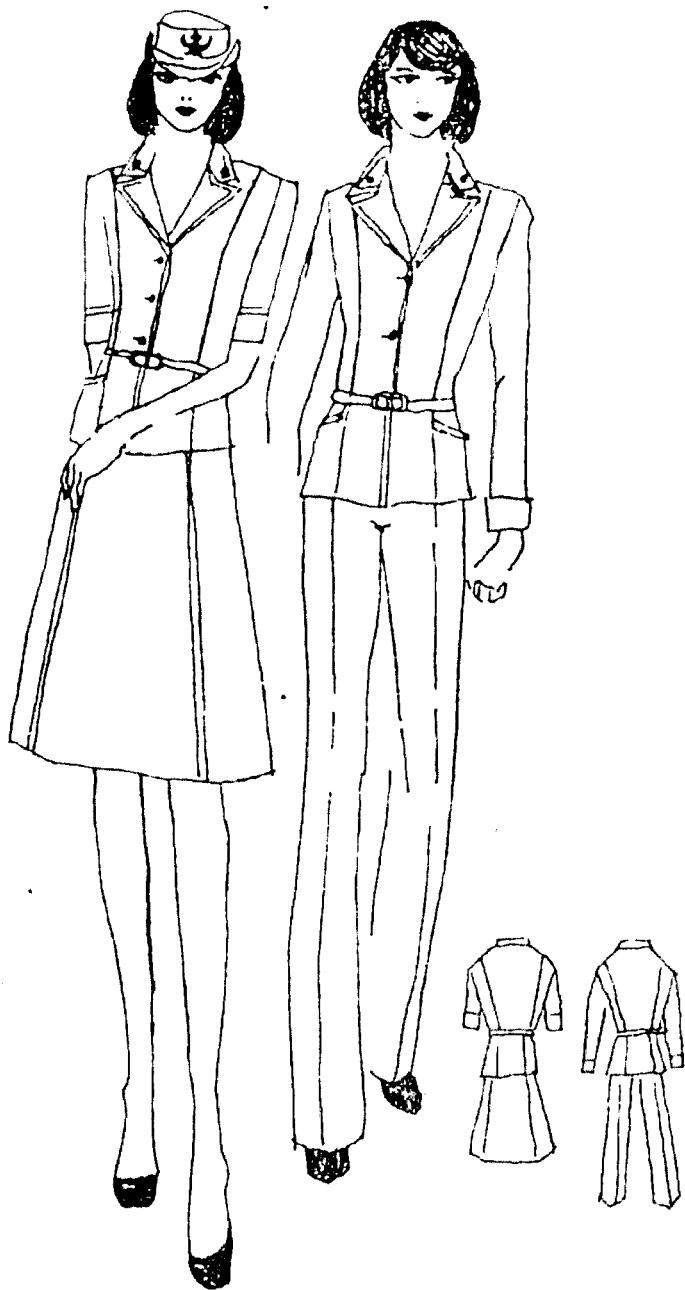
แบบที่ ๒ เข็มขัดผ้า

แบบที่ ๒ ใช้คาดทับเสื้อ โดยให้เข็มขัดผ้า
สีประเภทสีทากีสีเดียวกับสีเสื้อ
กว้าง ๒.๕ เซนติเมตร
หัวสี่เหลี่ยมผืนผ้า

สำหรับข้าราชการหญิง ให้คิดเครื่องหมายแสดงสังกัดที่คอเนาะของเสื้อคอมน
ทั้งสองข้างเหนือแนวเครื่องราชอิสริยาภรณ์

ป้ายชื่อและตำแหน่ง

ให้มีป้ายชื่อพื้นสีขาว ขนาดกว้างไม่เกิน ๒.๕ เซนติเมตร ยาวไม่เกิน
๘.๕ เซนติเมตร แสดงชื่อตัว ชื่อสกุล และชื่อตำแหน่งในการบริหารงานหรือชื่อตำแหน่ง
ในสายงานตามท้องที่การกลางบริหารงานบุคคลกำหนด ประดับที่อกเสื้อเหนือกระเป๋านขวา

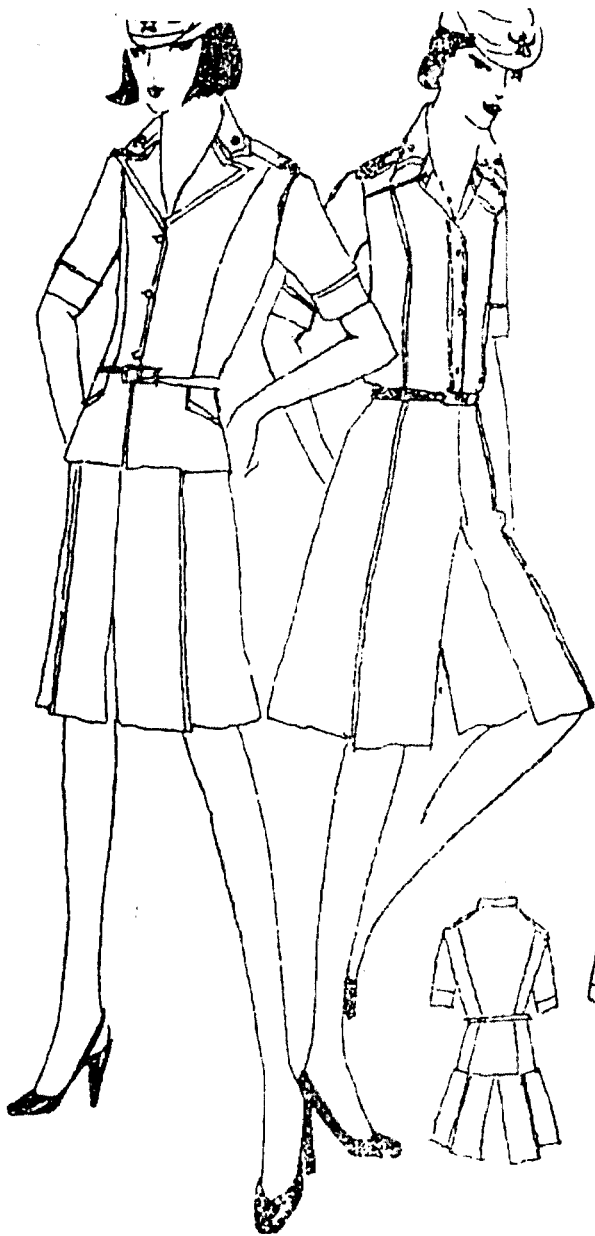


แบบที่ ๔ เสื้อคอแบะปลอยเอว

แบบที่ ๔ เสื้อคอแบะปลอยเอว สีสีประเภทสีทึบเกี่ยวกับกระโปรงหรือกางเกง
 น้าอกตลอดตัวเสื้อ ไม่มีสไบ แขนยาวจรดข้อมือหรือแขนสั้น เนื้อคอเล็กน้อย ทบชายกว้าง
 ประมาณ ๕ เซนติเมตร กานหนาเป็นคิ้วตามสไบ คุม ๓ คุม กุดกานหนาและกานหลังยาวตามตัว
กิดเครื่องหมายสังกัดที่ปกคอแบะทั้งสองข้าง และมีกระเป๋าสองข้างละ ๑ กระเป๋า เป็นกระเป๋
 เจาะเฉียงเล็กน้อย ไม่มีโบปกกระเป๋ การสวมเสื้อให้ปล่อยชายเสื้อทับกระโปรงหรือกางเกง
และคาดเข็มขัดยาสีประเภทสีทึบเกี่ยวกับเสื้อ (ตามแบบเข็มขัดแบบที่ ๒) ทับเอวเสื้อ

คุมที่ใช้กับเสื้อแบบที่ ๒, ๓ และ ๔ เป็นคุมสีน้ำทาสีเกี่ยวกับสีเสื้อ

ผู้ซึ่งได้รับพระราชทานเครื่องราชอิสริยาภรณ์ ให้ประดับแพรแถบเครื่องราช-
 อีสริยาภรณ์ที่อกเสื้อเหนือกระเป๋านชาย



แบบที่ ๕ กระโปรงกางเกง

กางเกง กระโปรง

ข้าราชการหญิงให้ใช้กางเกงหรือกระโปรงสี่ประเภทสีทึบก็ได้ ๕ แบบ

แบบที่ ๑ กางเกง อนุโลมตามแบบของข้าราชการชาย(ดูแบบในหน้าที่ 5 ของคู่มือนี้)

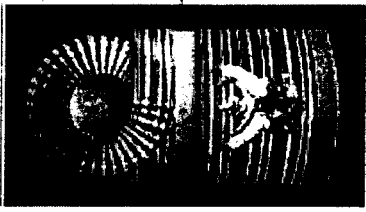
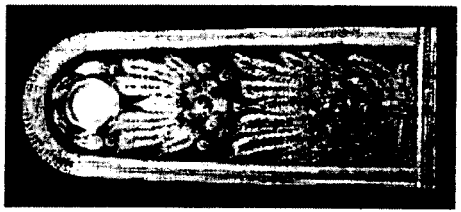
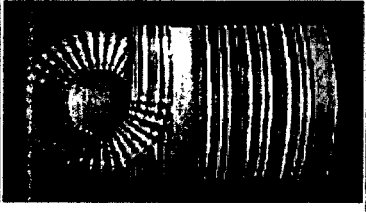

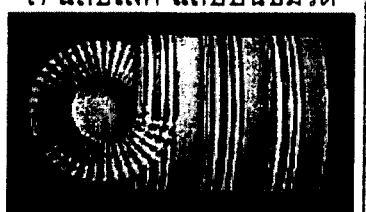
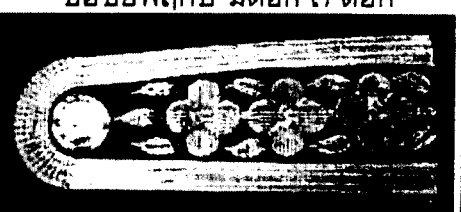


แบบที่ ๒ กางเกงขายาว อวตง ไม่มีลวดลาย ขอบกางเกงกว้างประมาณ ๑ นิ้ว มีหรือไม่มีกระเป๋าก้นก็ได้ มีสีค่านหน้าหรือค่านข้าง ไม่พับปลายขา

แบบที่ ๓ กระโปรงยาวปกเข่า ปลายบานเล็กน้อย

แบบที่ ๔ กระโปรง มีตะเข็บหน้า ๒ ตะเข็บ ตะเข็บหลัง ๒ ตะเข็บ ขาวครึ่งเข่า ปลายบานเล็กน้อย

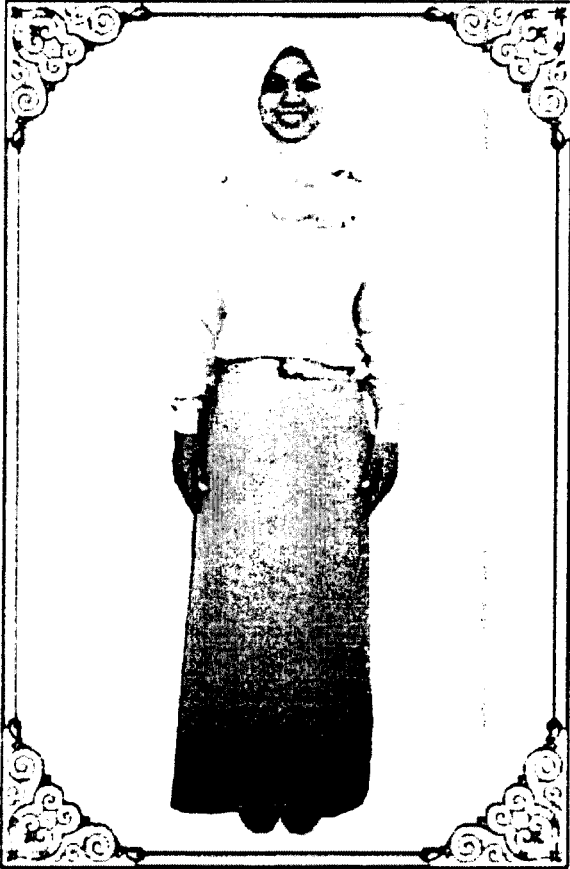
แบบที่ ๕ กระโปรงกางเกง แบบกางเกงยาวครึ่งเข่า มีตะเข็บหน้า ๒ ตะเข็บ ตะเข็บหลัง ๒ ตะเข็บ มีฉีกกระดุมค่านหน้าและหลัง

อินทรรูและเครื่องหมายตำแหน่งบนอินทรรู ของข้าราชการพลเรือนสามัญที่แก้ไขเพิ่มเติมใหม่

ประเภทตำแหน่ง				อินทรรูและเครื่องหมายตำแหน่งบนอินทรรู	
ทั่วไป	วิชาการ	อำนวยการ	บริหาร	เครื่องแบบปฏิบัติราชการ	เครื่องแบบพิธีการ
ระดับ ทักษะ พิเศษ	ระดับ ทรงคุณวุฒิ	ระดับสูง	ระดับสูง	๑ แถบใหญ่ ๑ แถบเล็กขมวด เพิ่มครุฑพ่าห์ 	ข้อชัยพฤกษ์ เพิ่มเส้นฐาน 
	ระดับ เชี่ยวชาญ		ระดับต้น		
ระดับ อาวุโส	ระดับ ชำนาญ การพิเศษ	ระดับต้น		๑ แถบใหญ่ ๑ แถบเล็กขมวด 	ข้อชัยพฤกษ์ 
	ระดับ ชำนาญ การ				
ระดับ ชำนาญ งาน	ระดับ ปฏิบัติการ			๓ แถบเล็ก แถบบนขมวด 	ข้อชัยพฤกษ์ มีดอก ๓ ดอก 
ระดับ ปฏิบัติงาน				๒ แถบเล็ก แถบบนขมวด 	ข้อชัยพฤกษ์ มีดอก ๒ ดอก 

การแก้ไขเพิ่มเติมเครื่องแบบข้าราชการหญิงมุสลิม

เครื่องแบบปฏิบัติราชการ



เครื่องแบบพิธีการ

